

ИНСТРУКЦИЯ ДЛЯ БЫСТРОЙ УСТАНОВКИ программного комплекса мониторинга ПКМ Астра-PRO

Назначение ПКМ

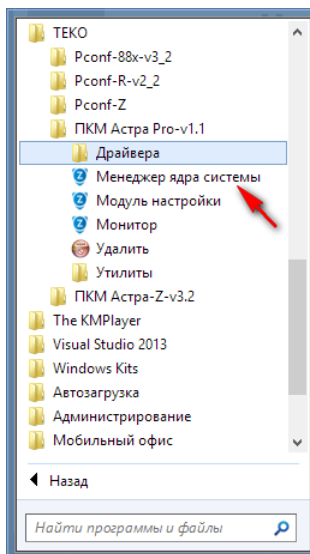
Программный комплекс мониторинга **ПКМ Астра-Pro** предназначен для настроек системы **Астра-Зитадель** и/или **Астра-РИ-М** с центральным ППКОП Астра серии Pro (Астра-8945 Pro, Астра-712 Pro или Астра-812 Pro) и для мониторинга событий в системе с помощью компьютерных автоматизированных рабочих мест (АРМ).
Распространение **ПКМ Астра-Pro** производится бесплатно с сайта: www.teko.biz.
Работоспособность обеспечивается на 32-х и 64-х разрядных компьютерах с ОС WIN XP, WIN 7, WIN 8.

Структура ПКМ

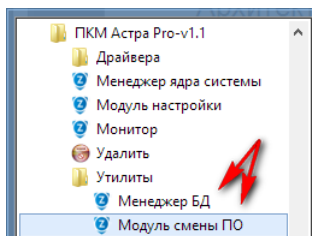
В связи с большим объемом поддерживаемых устройств системы хранение настроек и ведение журнала событий предусматривается с помощью сервера баз данных (БД) типа SQL от Microsoft. Обеспечена автоматическая установка **SQL-сервера** при запуске установки **ПКМ** на компьютер в случае необходимости.

ПКМ состоит из трех основных программных модулей и двух утилит:

- **Ядро** - основной модуль **ПКМ** предназначен для централизации информационных потоков между центральным ППКОП системы, сервером БД и автоматизированными рабочими местами с модулями **Монитор** и **Модулем настройки**. Функционирует в виде службы, запускается автоматически при запуске компьютера, имеет возможность изменения некоторых настроек с помощью **Менеджера Ядра**. Значок-иконка **Менеджера Ядра** при установке ПКМ на рабочий стол не размещается, а находится только в списке программ меню «Пуск»



- **Модуль настройки** - служит для первичной настройки системы и регулярного обслуживания системы. Значок-иконка для запуска размещается на рабочем столе.
 - **Монитор** - используется для постоянного мониторинга системы в случае, если предусматривается тактикой использования. Значок-иконка для запуска размещается на рабочем столе.
 - **Менеджер БД** - программная утилита, используемая для создания и удаления БД, их переключения при настройках нескольких систем, а также для создания резервных копий БД.
 - **Модуль смены ПО** - программная утилита, используется для обновления ПО устройств системы в случае необходимости, а также для восстановления заводских настроек в центральном ППКОП.
- Значки-иконки программных утилит находятся в отдельной папке списка программ меню «Пуск»



Предусмотрена возможность использования **ПКМ** в различных **вариантах**:

- на **одном компьютере** совместно с установленным на нем сервере БД. Этот вариант предназначен для инсталляторов малогабаритных систем, не требующих постоянного мониторинга, но может быть использован и для крупной системы с одним компьютером для настройки и мониторинга
- в **локальной компьютерной сети** с распределением сервера БД и программных модулей на разных компьютерах. Одновременно в локальной сети могут использоваться несколько модулей **Монитор** с авторизацией различных пользователей. Предназначен для развитой системы охраны с большим количеством пользователей
- для **удаленной** настройки и мониторинга системы через **Internet**-сети в случае, если ППКОП оборудуется модулем проводного интернета Астра-LAN с назначением статического IP-адреса.

Каждый из программных модулей **ПКМ** функционально будет выполнять ту задачу, которая определяется правами и полномочиями авторизованного пользователя.

Распространение ПКМ производится в виде одного файла-архива с сайта www.teko.biz, запуск которого при установке на компьютер обеспечивает возможность выбора необходимых модулей, а также автоматическую установку SQL-сервера в случае необходимости. На сайте всегда предлагается самая свежая версия, описание ее и ссылка для загрузки обязательно предусматривают необходимую информацию по совместимости с версией центрального ППКОП. Более старые версии перемещаются в архив.

Каждая из публикуемых версий **ПКМ** в своем составе, имеет утилиту **Модуль смены ПО**. Эта утилита содержит в своей базе необходимые версии прошивок устройств системы, для работы с которыми предназначена выбранная версия ПКМ.

При необходимости приобретенные для создания системы устройства с отличающимися версиями могут быть обновлены.

При выборе **ПКМ** для скачивания не следует стремиться загружать самый свежий в случае, если центральный ППКОП приобретен с более ранней версией. Всегда должен использоваться принцип разумной достаточности, так как возможно задача легко решается именно купленными устройствами без излишних обновлений.

Но если необходимость в обновлениях обосновывается, то обязательно изучение файла истории для уточнения совместимости новых версий с аппаратными платформами устройств. Во избежание ошибочного обновления на несовместимые версии в **Модуле смены ПО** предусмотрена встроенная функция защиты с предупреждениями.

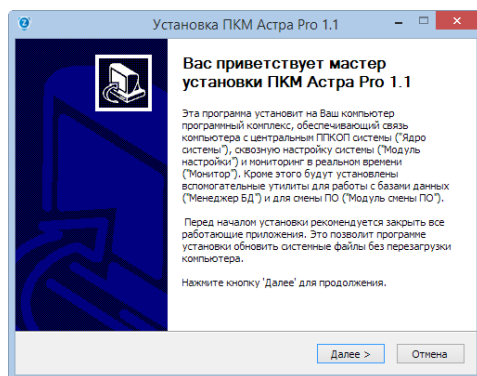
Установка ПКМ совместно с сервером БД

Распаковать из архива файл установщика, разместив его в любом удобном месте (проще — на рабочем столе).

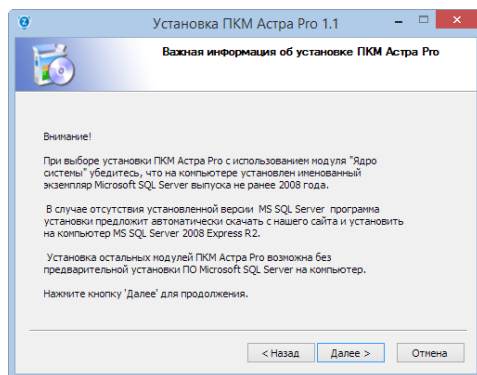
Произвести запуск и наблюдать за работой.

Последовательность после запуска:

1. Приветствие с пояснениями, выполнить рекомендации, продолжить нажатием кнопки «Далее».

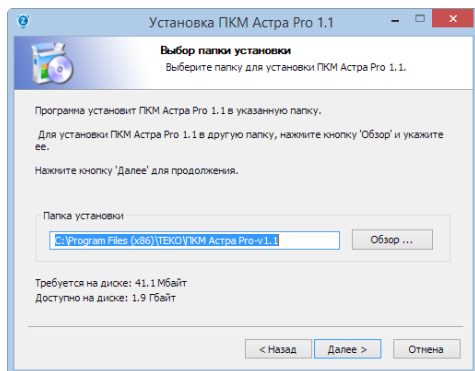


2. Предупреждение о необходимости наличия SQL-сервера.

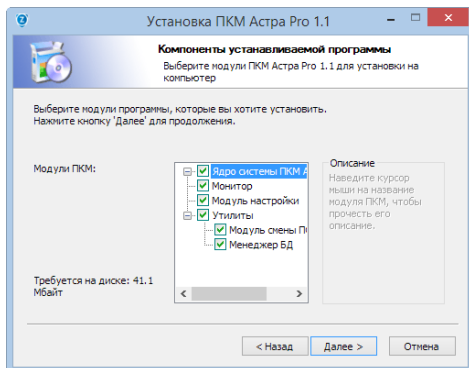


Автоматическая проверка на наличие именованного экземпляра SQL-сервера на компьютере произойдет позже на этапе выбора устанавливаемых компонентов программы. Продолжить нажатием кнопки «Далее».

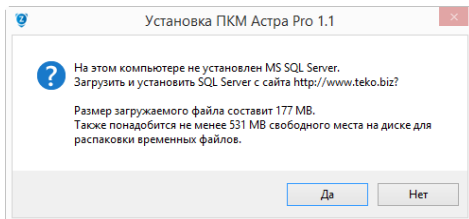
3. Подтвердить запрос на будущее местонахождение ПКМ или изменить при необходимости, продолжить нажатием кнопки «Далее».



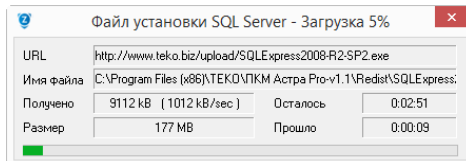
4. Произвести выбор устанавливаемых компонентов и продолжить нажатием кнопки «Далее».



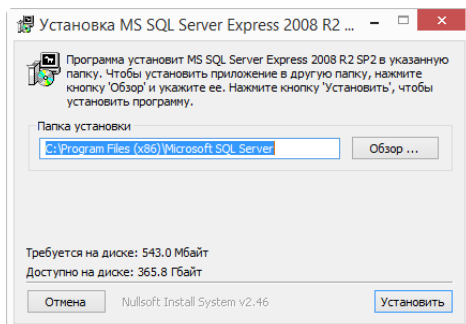
5. В случае установки **Ядра** будет проведен поиск установленных на компьютере именованных экземпляров **SQL**, и при их отсутствии на компьютере сформулируется запрос на разрешение о загрузке и автоматической установке с файлообменника НТЦ ТЕКО. Обеспечить компьютеру подключение к **Internet** с трафиком не менее, чем на 200 Мб. Подтвердить.



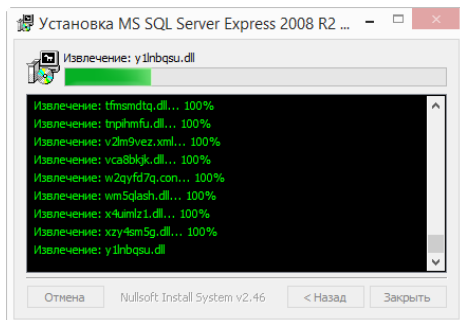
Контролировать процесс загрузки.



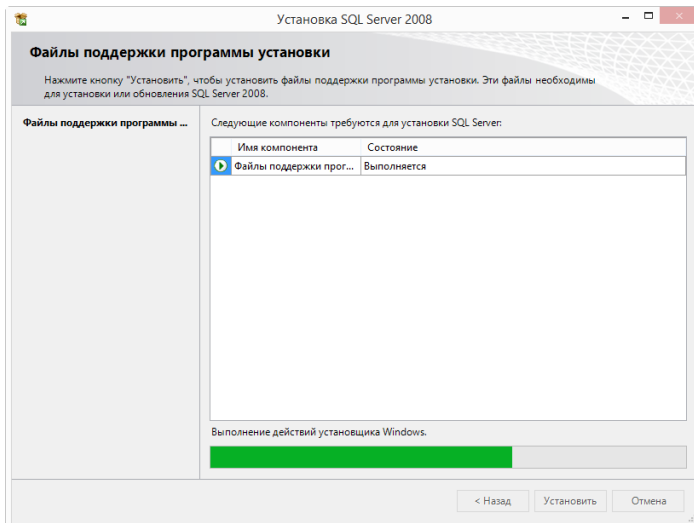
По окончании загрузки автоматически запустится **установка SQL-сервера**. Подтвердить запрос на будущее местонахождение SQL-сервера или изменить при необходимости, продолжить нажатием кнопки «Установить».



Проконтролировать процесс распаковки.



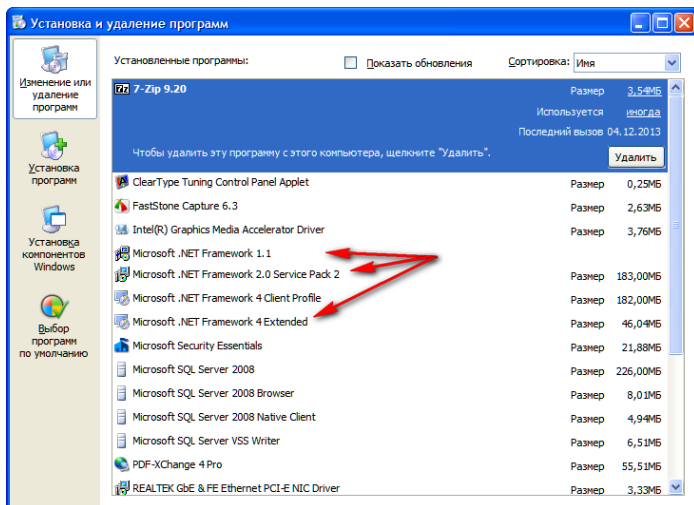
По окончании распаковки будет показано окно проверки необходимых компонентов на компьютере для обеспечения работоспособности SQL-сервера.



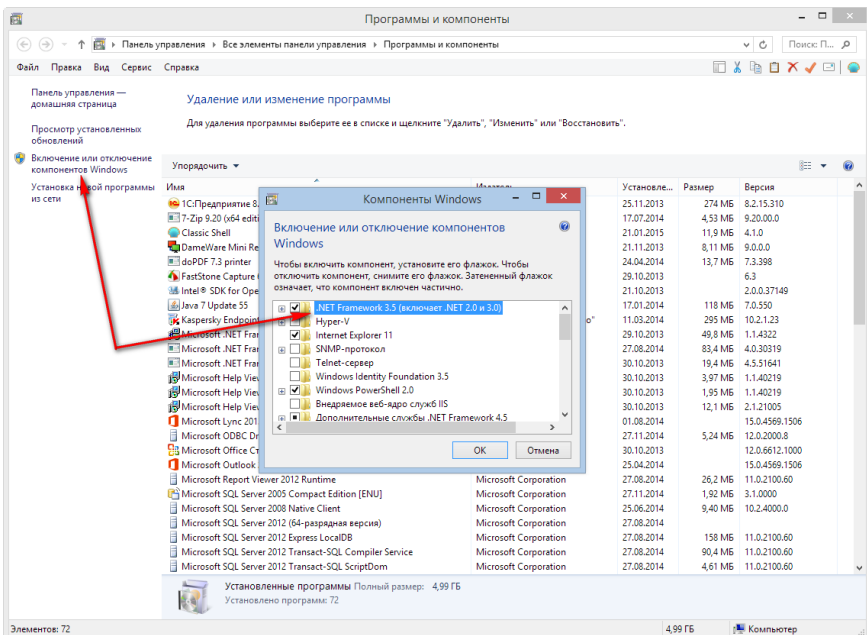
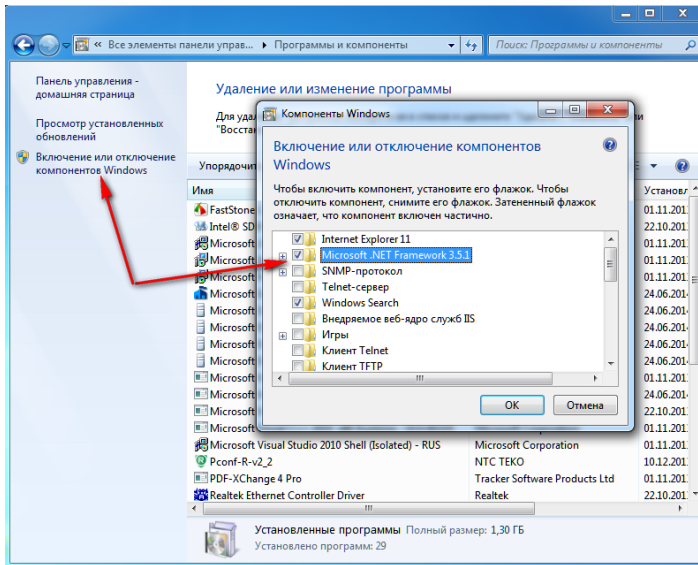
В результате проверки будут формулироваться требования, которые необходимо выполнить для успешной установки. В случае их появления рекомендуется прервать установку SQL и ПКМ для их выполнения.

Для успешной установки SQL-сервера без прерывания процедуры установки должны быть выполнены следующие **условия**:

- а) для ОС **WIN XP** (любые SP) должны быть установлены все платформы Framework до версии 3_0 включительно (платформа Framework версии 4_0 включает в себя версии 3_x). Проверить наличие в окне «Установка и удаление программ» «Панели управления», при отсутствии - установить до установки **ПКМ**.



- б) для ОС WIN 7 и ОС WIN 8_x все компоненты Framework до версии 3_5 включительно должны быть «включены». Проверить состояние в окне «Программы и компоненты» «Панели управления», при необходимости - включить до установки ПКМ.

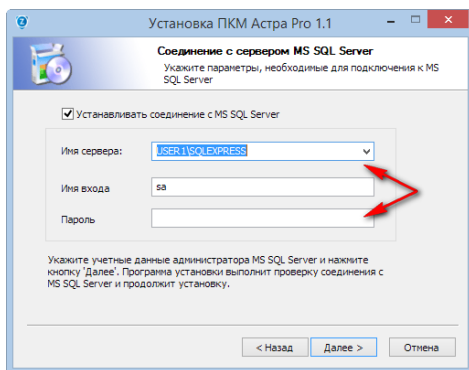


Все остальные операции по установке автоматизированы и работа оригинального установщика SQL-сервера скрыта.

Установка именованного экземпляра SQL по умолчанию будет выполнена с предустановленным в установщике **ПКМ** паролем доступа для имени входа «sa» в SQL со значением «1 2 3 4 5 6». Однако следует иметь в виду, что операция будет завершена с положительным исходом только в случае, если в настройках WINDOWS в политиках безопасности не требуется использование сложных паролей. В противном случае установка SQL-сервера не будет выполнена, и на следующем этапе работы установщика **ПКМ** обнаружения установленного экземпляра SQL не произойдет. В подавляющем большинстве случаев установленные ОС WINDOWS не требуют использования сложных паролей, если только такие требования специально не включены. Установщик **ПКМ** никак не может влиять на ситуацию, поэтому лучше проверить до установки **ПКМ**.

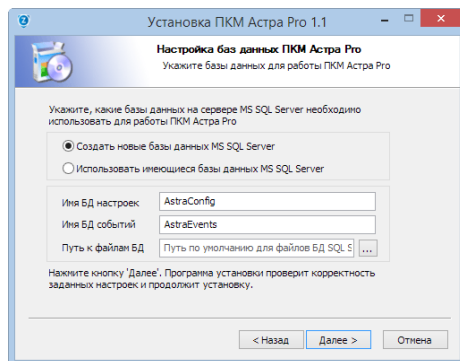
6. По окончании установки SQL-сервера проводится скрытое его обнаружение и подключение к нему с паролем доступа для имени входа «sa» в SQL со значением «1 2 3 4 5 6»

В случае завершения поиска ранее установленных на компьютере именованных экземпляров SQL и их обнаружении (одного или нескольких) будет выведено окно для подтверждения или выбора экземпляра и ввода нужного значения в поле «Пароль».



Продолжить нажатием кнопки «Далее».

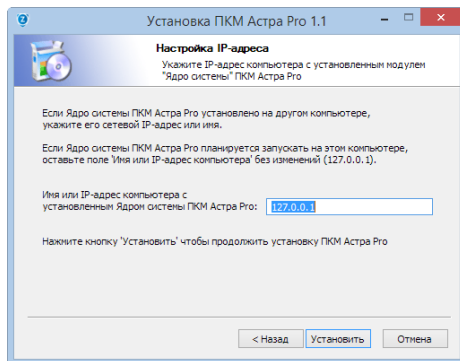
7. При первичной установке **ПКМ** создается комплект «пустых» БД для обеспечения работы службы **Ядра** и первых подключений к ППКОП для настройки



Просто подтвердить, либо, при желании, изменить наименование.

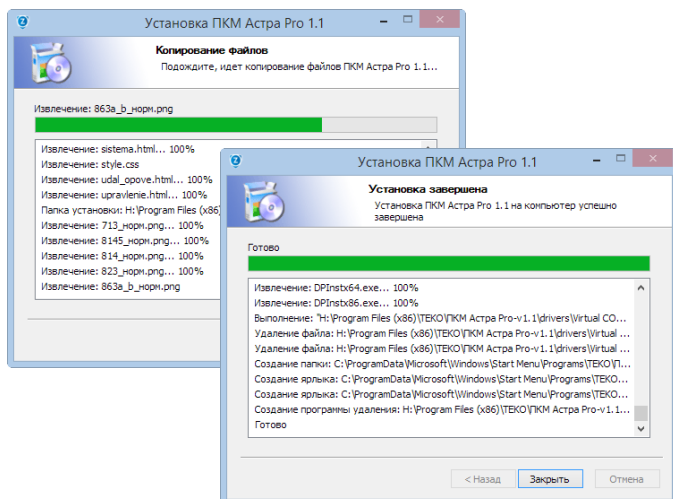
В случае переустановки **ПКМ** (например, с целью установки более высокой версии) возможно использование ранее созданных БД. В этом случае сделать выбор необходимых БД по наименованиям

8. Подтвердить значение по умолчанию при установке полного комплекта **ПКМ** на один компьютер



В случае работы части компонентов, ранее выбранных на этапе 4, без **Ядра** в локальной компьютерной сети, указать компьютер в сети, на котором установлено **Ядро**.

9. Наблюдать за выполнением установки.



Не торопиться закрывать окно с логом установки, и по готовности бегло проверить успех установки, обратив особое внимание на установку драйверов.

Закреть окно.

10. На этом работа установщика завершена.